

MANUAL

# MOTORER

*Draper Radio - Mechanical limits, v.2*

210973-1



**DRAPER** europe



**WARNING:** Installationen  
måste kopplas av behörig elektriker!

*Svenska* →



**CAUTION:** The installation  
must be wired and connected by a  
certified electrician!

*English* →

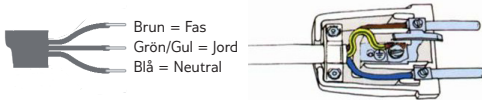
**Tack** för att ni valt en produkt från Draper Europe AB. Vi hoppas den kan ge er lång tids nytta. Läs igenom hela manualen innan installation och användning. Behåll detta dokument för framtida bruk.

---

**Thank you** for choosing a product from Draper Europe AB. We hope it will bring you great usage for long time. Please read through the manual completely before installation and usage. Keep this document for future reference.

# INSTALLATION

OBSERVERA ATT MOTORN SOM STANDARD REDAN ÄR FÖRPROGRAMMERAD FRÅN FABRIK. FÖLJANDE PROGRAMMERINGSBESKRIVNING ÄR ENDAST FÖR DE FALL DÅR ANVÄNDAREN VILL LÄGGA TILL ELLER JUSTERA GRÄNSLÄGE.



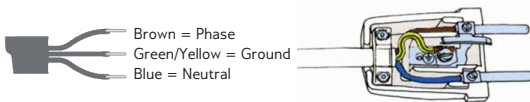
PÅ MOTORERNA 210977 OCH 210978 KAN KABELN, SOM TILLVAL, BYTAS UT TILL OLIKA LÄNGDER OCH FÄRGER.

**EVENTUELL FUKT PÅ KABEL MÅSTE KUNNA DROPPA BORT FRÅN MOTORN.**



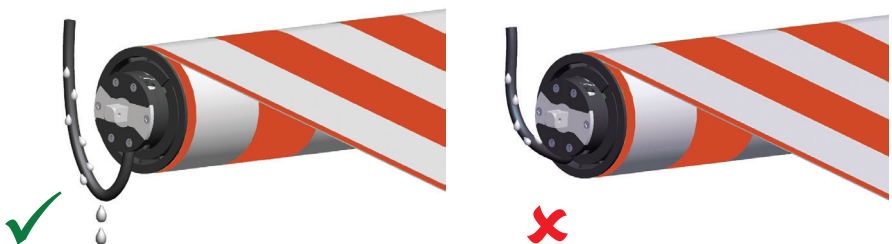
# INSTALLATION

PLEASE NOTE THAT THE MOTOR COMES PRESET FROM FACTORY. THE FOLLOWING DESCRIPTION IS INTENDED TO BE USED IF THE ENDUSER WISHES TO ADD OR ADJUST THE LIMITS.



ON MOTORS 210977 AND 210978 THE CABLE MAY OPTIONALLY BE CHANGED TO DIFFERENT COLORS AND LENGTHS.

**MAKE SURE MOISTURE DRIPS OFF THE CABLE AND NOT INTO THE MOTOR.**

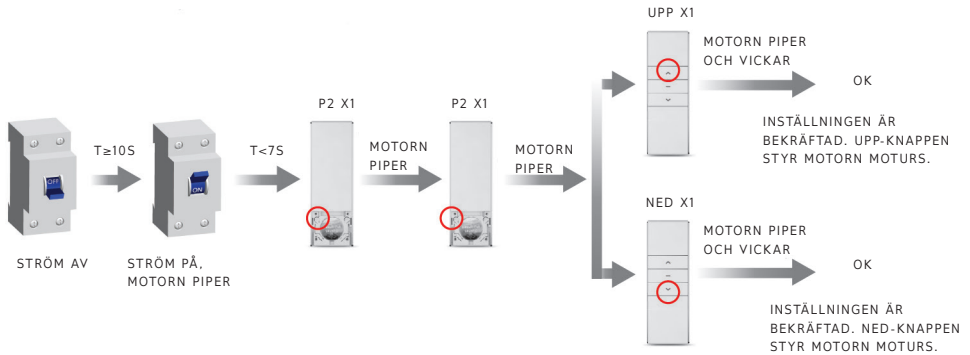


# PROGRAMMERING AV FJÄRRKONTROLL

## SYNKRISERING OCH VAL AV ROTATIONSRIKTNING:

DET FÅR GÅ MAX 4 SEKUNDER MELLAN TVÅ KOMMANDON FÖR ATT KOMMANDOT SKA BLI BEKRÄFTAT.

**⚠** OM MOTORN SEDAN TIDIGARE HAR SYNKRISERATS/PROGRAMMERATS KOMMER DETTA RADERAS OM MOTORN BLIR OMSYNKRISERAD.

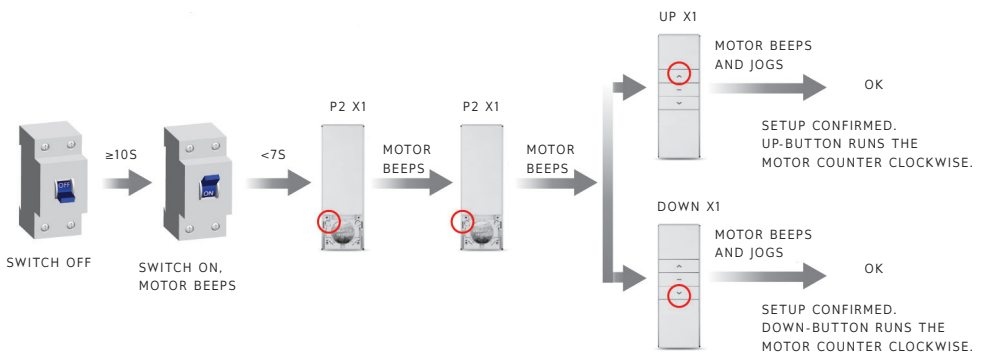


## CONNECTING THE REMOTE

### SYNCHRONIZING AND SETTING ROTATION:

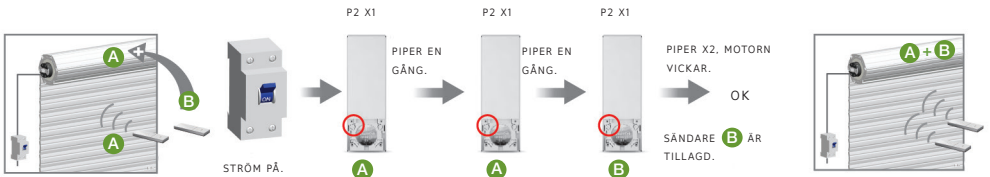
A MAXIMUM LIMIT OF 4 SECONDS BETWEEN TWO COMMANDS FOR THE COMMAND TO BE CONFIRMED.

**⚠** IF THE MOTOR ALREADY HAS BEEN SYNCHRONIZED THIS WILL BE ERASED WHEN IT GETS RESYNCHRONIZED.



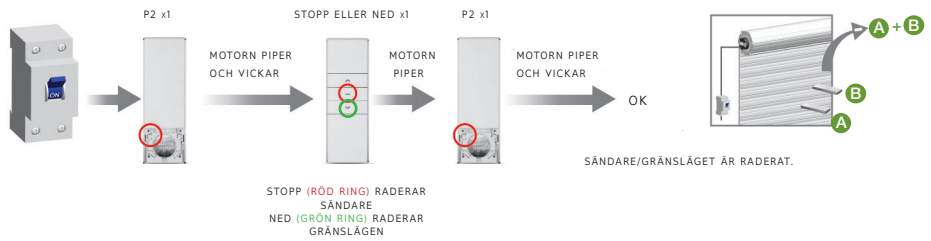
## LÄGG TILL YTTERLIGARE SÄNDARE/SENSORER

⚠ Sändare A är redan synkroniserad medan sändare B ej är synkroniserad. Sändare B kan även vara en sensor eller annan radiosändare.



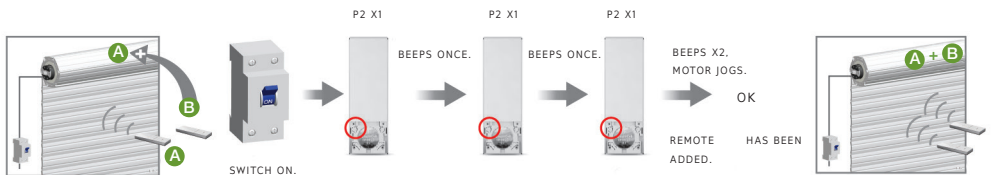
## RADERA GRÄNSLÄGEN/SÄNDARE

⚠ Att radera sändaren innebär att allt minne och gränslägen raderas i motormottagaren



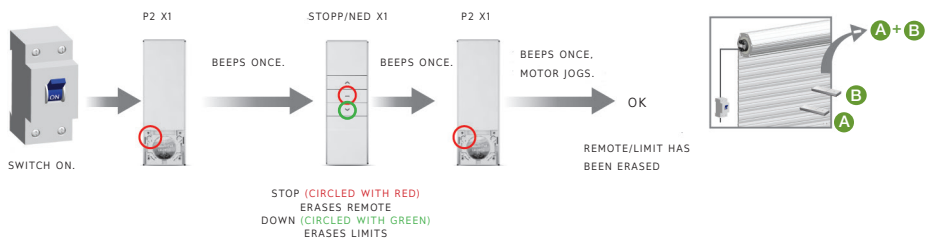
## ADDING REMOTES AND SENSORS

⚠ Remote A is already synchronize while remote B is not. Remote B can also be a sensor or other transmitter.



## REMOVING LIMITS AND REMOTES

⚠ Removing a remote means that all memories and limits will be removed from the receiving motor.



## LATHUND GRÄNSLÄGEN

MOTOR TILL VÄNSTER  
ÖVERRULLAD

GRÄNSLÄGE

VIT ▲  
RÖD ▼

MOTOR TILL HÖGER  
ÖVERRULLAD

GRÄNSLÄGE

RÖD ▲  
VIT ▼

MOTOR TILL VÄNSTER  
UNDERRULLAD

GRÄNSLÄGE

RÖD ▲  
VIT ▼

*DETTA ÄR VAD SOM VISAS I  
BROSCHYRENS EXEMPEL!*

MOTOR TILL HÖGER  
UNDERRULLAD

GRÄNSLÄGE

VIT ▲  
RÖD ▼

---

## QUICK REFERENCE LIMITSETTING

MOTOR TO THE LEFT  
"WATERFALL" ROLLED

LIMIT SCREW

WHITE ▲  
RED ▼

MOTOR TO THE RIGHT  
"WATERFALL" ROLLED

LIMIT SCREW

RED ▲  
WHITE ▼

MOTOR TO THE LEFT  
STANDARD ROLL

LIMIT SCREW

RED ▲  
WHITE ▼

*THIS IS THE SETUP THAT IS  
SHOWN IN THESE INSTRUCTIONS*

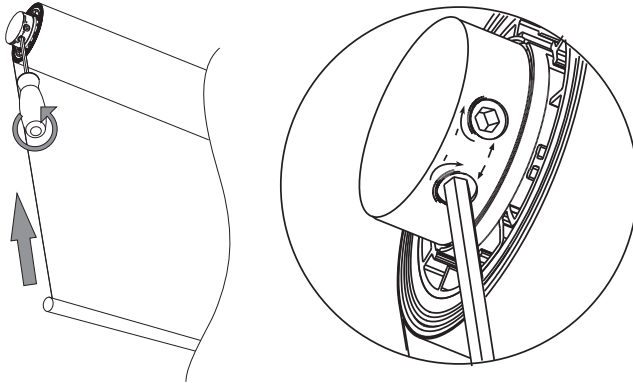
MOTOR TO THE RIGHT  
STANDARD ROLL

LIMIT SCREW

WHITE ▲  
RED ▼

## ÖVRE GRÄNSLÄGET:

ÖVRE GRÄNSLÄGET STÄLLS MED DEN RÖDA SKRUVEN, DÄR MOTURS HÖJER DET ÖVRE GRÄNSLÄGET OCH MEDURS SÄNKER DET ÖVRE GRÄNSLÄGET.

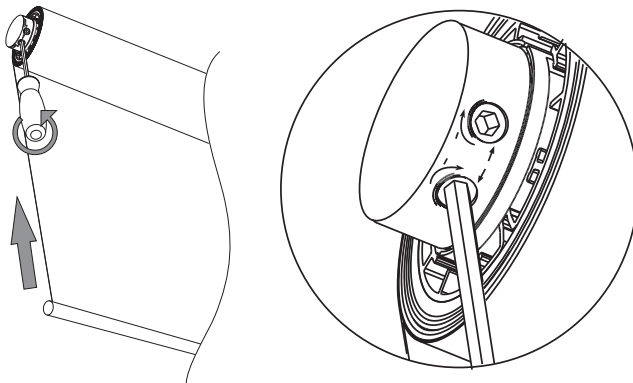


**OBS:** DEN FAKTISKA POSITIONEN AV ETT JUSTERAT LÄGE KOMMER BARA VISAS EFTER ATT DUKEN HAR KÖRTS IGEN. TILL EXEMPEL: OM DET NEDRE LÄGET HAR JUSTERATS MÅSTE DUKEN KÖRAS UPP 10-20 CM OCH SEDAN NER IGEN FÖR ATT SE VAR LÄGET HAR HAMNAT. REPETERA TILLS ÖNSKAT LÄGE UPPNÅTTS.

---

## UPPER LIMIT:

THE UPPER LIMIT IS SET WITH THE RED SCREW, WHERE COUNTERCLOCKWISE WILL RAISE THE UPPER LIMIT AND CLOCKWISE LOWERS THE UPPER LIMIT.

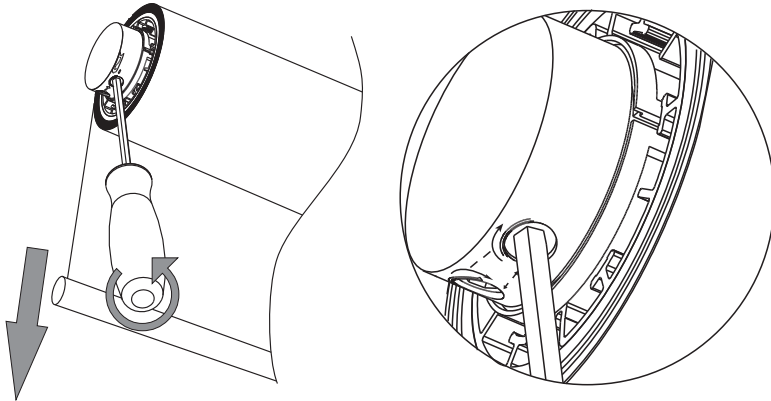


**OBS:** THE ACTUAL POSITION AFTER ADJUSTMENT WILL ONLY BE SHOWN ACCURATELY AFTER THE MOTOR HAS BEEN RUN AGAIN. IF THE UPPER LIMIT HAS BEEN ADJUSTED THE MOTOR MUST BE RUN DOWN 10-20CM AND THEN UP AGAIN TO SEE WHERE THE ACTUAL LIMIT HAS BEEN SET. REPEAT UNTIL DESIRED POSITION HAS BEEN SET.



## NEDRE GRÄNSLÄGET:

NEDRE GRÄNSLÄGET STÄLLS MED DEN VITA SKRUVEN, DÄR MOTURS SÄNKER ÄNDLÄGET OCH MEDURS HÖJER ÄNDLÄGET.

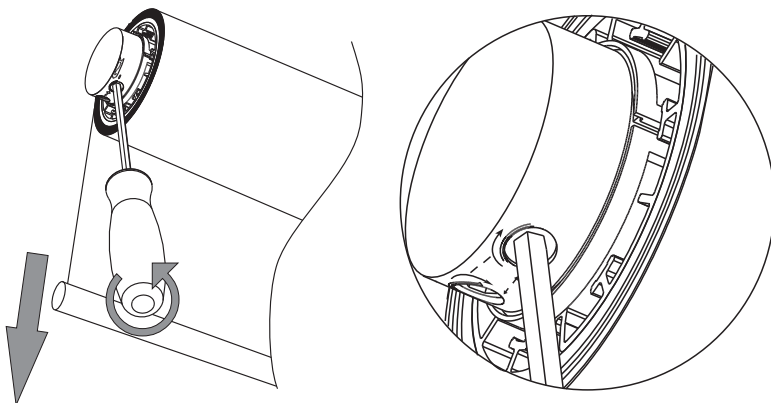


**OBS:** DEN FAKTISKA POSITIONEN AV ETT JUSTERAT LÄGE KOMMER BARA VISAS EFTER ATT DUKEN HAR KÖRTS IGEN. TILL EXEMPEL: OM DET NEDRE LÄGET HAR JUSTERATS MÅSTE DUKEN KÖRAS UPP 10-20 CM OCH SEDAN NER IGEN FÖR ATT SE VAR LÄGET HAR HAMNAT. REPETERA TILLS ÖNSKAT LÄGE UPPNÅTTS.

---

## LOWER LIMIT:

THE LOWER LIMIT IS SET WITH THE WHITE SCREW, WHERE COUNTERCLOCKWISE LOWERS THE LIMIT AND CLOCKWISE WILL RAISE THE LIMIT.



**OBS:** THE ACTUAL POSITION AFTER ADJUSTMENT WILL ONLY BE SHOWN ACCURATELY AFTER THE MOTOR HAS BEEN RUN AGAIN. IF THE LOWER LIMIT HAS BEEN ADJUSTED THE MOTOR MUST BE RUN UP 10-20CM AND THEN DOWN AGAIN TO SEE WHERE THE ACTUAL LIMIT HAS BEEN SET. REPEAT UNTIL DESIRED POSITION HAS BEEN SET.

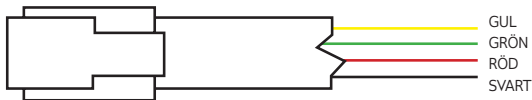
# TILLÄGGSFUNKTION FÖR "SMART" MOTOR

*DRY CONTACT/CONTACT CLOSURE/POTENTIALFRI SLUTNING*

## PROGRAMMERING

1. PROGRAMMERA FÄRDIGT MOTORN VAD GÄLLER GRÄNSLÄGEN OCH SÄNDARE ENLIGT TIDIGARE BESKRIVNING
2. GÖR MOTORN STRÖMLÖS I 5 SEKUNDER
3. STRÖMSÄTT MOTORN SOM DÅ PIPER OCH VICKAR TILL
4. TRYCK SEDAN UPP+NER SAMTIDIGT PÅ FJÄRRKONTROLLEN (MOTORN PIPER) FÖLJT AV FÖLJANDE KOMMANDO:
  - NER = GER FUNKTION 1
  - STOP = GER FUNKTION 2
  - UPP = GER FUNKTION 3
  - P2 = GER FUNKTION 4
5. MOTORN PIPER OCH VICKAR VID LYCKAD PROGRAMMERING

*RJ12 MODULARKONTAKT*



---

# ADDITIONAL FUNCTIONS FOR "SMART" MOTOR

*DRY CONTACT/CONTACT CLOSURE*

## PROGRAMMING

1. PROGRAM THE MOTOR REGARDING LIMITS AND REMOTES AS PREVIOUSLY DESCRIBED
2. MAKE THE MOTOR POWERLESS/DISCONNECT IT FOR 5 SECONDS
3. SWITCH ON/CONNECT THE MOTOR. IT BEEPS AND JOGS.
4. PRESS UP+DOWN SIMULTANEOUSLY ON THE REMOTE (THE MOTOR BEEPS), FOLLOWED BY:
  - DOWN = FOR FUNCTION 1
  - STOP = FOR FUNCTION 2
  - UP = FOR FUNCTION 3
  - P2 = FOR FUNCTION 4
5. MOTOR BEEPS AND JUKES TO CONFIRM SUCCESSFUL PROGRAMMING

*RJ12 MODULAR CONTACT*



# TILLÄGGSFUNKTION FÖR "SMART" MOTOR

## *FUNKTION 1: (FÖRINSTÄLLD) "KORT" SLUTNING*

SVART+GUL → RIKTNING 1  
SVART+GRÖN → RIKTNING 2  
SVART+GUL+GRÖN → STOPP - ALT. 1  
SVART+RÖD → STOPP - ALT. 2

## *FUNKTION 2: "FAST" SLUTNING*

SAMMA SOM "FUNKTION 1" MEN ANVÄNDS MED "FAST" SLUTNING

## *FUNKTION 3: VÄXLANDE*

TOGLAR MELLAN UP-STOP-NER-STOP-UP OSV, VID "KORT" SLUTNING

## *FUNKTION 4: "KORT" VÄXLANDE*

SAMMA SOM "FUNKTION 1" MEN ETT YTTERLIGARE TRYCK "NED" UNDER NEDÅTGÅNG STANNAR MOTORN OCH VICE VERSA UPPÅT.

(REPETERADE TRYCK PÅ "NED" KOMMER ATT RESULTERA I: NED-STOP-NED-STOP...)

---

# ADDITIONAL FUNCTIONS FOR "SMART" MOTOR

## *FUNCTION 1: (DEFAULT) "SHORT" CLOSURE*

MOMENTARY CONNECTION BETWEEN THE WIRES

BLACK+YELLOW → DIRECTION 1  
BLACK+GREEN → DIRECTION 2  
BLACK+YELLOW+GREEN → STOP - ALT. 1  
BLACK+RED → STOP - ALT. 2

## *FUNCTION 2: "HELD" CLOSURE*

SAME AS "FUNCTION 1" BUT THE CLOSURE REMAINS CONNECTED

## *FUNCTION 3: TOGGLE*

TOGGLES BETWEEN UP-STOP-DOWN-STOP-UP ETC, THROUGH "SHORT" CLOSURE

## *FUNCTION 4: "SHORT" TOGGLE*

SAME AS "FUNCTION 1" BUT PRESSING "DOWN" AGAIN DURING DESCENDING WILL STOP THE MOTOR AND VICE VERSA FOR "UP".

(PRESSING "DOWN" REPEATEDLY WILL RESULT IN: DOWN-STOP-DOWN-STOP...)

WWW.DRAPEREUROPE.SE  
INFO@DRAPEREUROPE.SE

**DRAPER**<sup>®</sup>  
europe